

במרכז

קובץ מחקרים
כרך א'

תנועה

עורכים:
גיא ד' שטיבל
דורון בן-עמי
אמיר גורזלזני
יותם ספר
עידו קור



אוניברסיטת תל אביב



המכון לארכאולוגיה ע"ש סוניה ומרקו נדלר
החוג לארכאולוגיה ותרבויות המזרח הקדום ע"ש יעקב מ' אלקוב
בית הספר למדעי היהדות וארכאולוגיה ע"ש חיים רוזנברג
הפקולטה למדעי הרוח ע"ש לסטר וסאלי אנטון



רשות
העתיקות
ISRAEL ANTIQUITIES AUTHORITY
מרחב מרכז

מחקרי הכנס השנתי "במרכז" הראשון
פרי שיתוף פעולה בין מרחב מרכז של רשות העתיקות והחוג לארכאולוגיה ותרבויות המזרח הקדום
והמכון לארכאולוגיה ע"ש סוניה ומרקו נדלר של אוניברסיטת תל אביב
שהתקיים ב-26 אפריל, 2018 באוניברסיטת תל אביב

כריכה: Illusions of Arabia © George Steinmetz

עיצוב גרפי: אילת גזית

© המכון לארכאולוגיה, אוניברסיטת תל אביב, תשפ"ב

מסת"ב 978-965-266-066-4
הודפס בישראל תשפ"ב

במרכז

קובץ מחקרים

כרך א'

תנועה

עורכים:

גיא ד' שטיבל, דורון בן-עמי, אמיר גורזלזני, יותם ספר ועידו קור

אמרי וקלייר יאס פרסומים בארכאולוגיה
המכון לארכאולוגיה, אוניברסיטת תל אביב

מחברים ועורכים

פז, יצחק
רשות העתיקות
yitzhakp@israntique.org.il

פינקלשטיין, ישראל
אוניברסיטת חיפה
ואוניברסיטת תל אביב
fink2@tauex.tau.ac.il

קוברין, פדריקו
רשות העתיקות
fede@israntique.org.il

קוק, עידו
אוניברסיטת תל אביב
idokoch@tauex.tau.ac.il

שטיבל, גיא ד'
אוניברסיטת תל אביב
guystiebel@tauex.tau.ac.il

שרון, עדנה
רשות העתיקות
stern@israntique.org.il

שרביט, יעקב
רשות העתיקות
koby@israntique.org.il

טנדלר, אברהם ש'
רשות העתיקות
avrohomt@israntique.org.il

טפר, יותם
רשות העתיקות
yotam@israntique.org.il

יטאח, גלעד
אוניברסיטת שיקגו
ורשות העתיקות
giladit@israntique.org.il

מאירי, מירב
אוניברסיטת תל אביב
meirav.meiri@gmail.com

מרמלשטיין, מיכל
רשות העתיקות
michalmr@israntique.org.il

ספיר-חן, לידר
אוניברסיטת תל אביב
lidarsap@tauex.tau.ac.il

עין-מור, דניאל
רשות העתיקות
einmor@israntique.org.il

עמיצור, יאיר
רשות העתיקות
yairam@israntique.org.il

אלעד, איתי
רשות העתיקות
itaie@israntique.org.il

בארי, רון
רשות העתיקות
beeri@israntique.org.il

בן-עמי, דורון
רשות העתיקות
doronb@israntique.org.il

בקסטון, ברידג'יט
אוניברסיטת רוד איילנד
babuxton@uri.edu

גורזלזני, אמיר
רשות העתיקות
amir@israntique.org.il

גצוב, נמרוד
רשות העתיקות
getzov@israntique.org.il

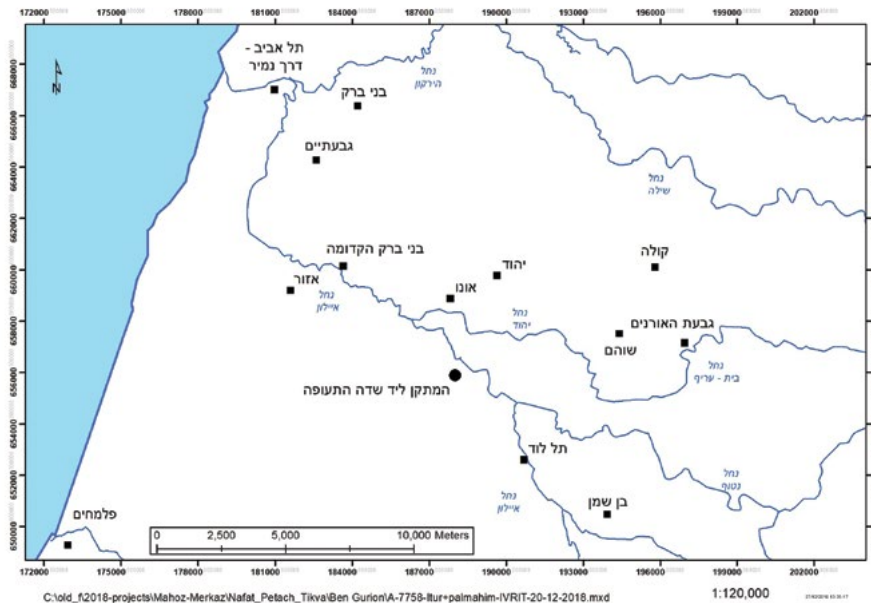
טאנר, אדריאן
אוניברסיטת ממוריאל,
קנדה
atanner@mun.ca

טורגה, חגית
רשות העתיקות
torge@israntique.org.il

תוכן עניינים

| | |
|-----------|--|
| iv*, iv | מחברים ועורכים |
| vii*, vii | פתח דבר |
| | 1 בתנועה עם ציידים-לקטים סאב-ארקטיים |
| 1* | אדריאן טאנר |
| | 2 תנועת בעלי-חיים בתקופות הברונזה והברזל: |
| | מסקנות ממחקר דנ"א של חזירים ובקר |
| 1 | מירב מאירי וישראל פינקלשטיין |
| | 3 עליה ונפילה: היחסים בין אדם לחמורים בתקופות |
| | הברונזה והברזל בדרום הלבנט |
| 9 | לידר ספיר-חן |
| | 4 בדרך לעולם הבא? על חידת מבנה אבן מן התקופה הכלקוליתית |
| 19 | גלעד יטאח |
| | 5 בדרך אל העיר: מרכזיותו של היישוב בעין אסור בתקופת ה"ב"ק 1 ב |
| 25* | איתי אלעד ויצחק פז |
| | 6 אמבטי ישיבה הלניסטים בחוות חקלאיות חשמונאיות |
| 37* | אברהם ש' טנדלר |
| | 7 "שוד ושבר": סחר עתיקות בתקופה האסלאמית הקדומה |
| 35 | חגית טורגה |

| | | |
|----------|----|--|
| 47 | 8 | בין המצודה והמקדש: על מנהל ופולחן בחוף נהריה רון בארי, נמרוד גצוב ויאיר עמיצור |
| 51* | 9 | רצפות הצדפים במצד חשביהו: מסורת אדריכלית מקומית? דניאל עין-מור, מיכל מרמלשטיין ופדריקו קוברין |
| 75* | 10 | "זבל של האחד אוצר לאחר": סיפורה של ספינה רומית מקיסריה יעקב שרביט וברידיג'יט בקסטון |
| 93* | 11 | הפעילות הימית ביפו בתקופה הממלוכית והעות'מנית הקדומה: עדות כלי החרס מרמלה עדנה שטרן |
| 117*, 67 | | תקצירים |



איור 1: אתרים מן התקופה הכלקוליתית לאורך נחל איילון וסביבתו

מצאים מהתקופה הכלקוליתית

בשנים האחרונות נערכו חפירות רבות בהן נחשפו מצאים מהתקופה הכלקוליתית; המאוחרת ביהוד (שמואלי תשנ"ה; מילבסקי 2008; יקואל 2014; יקואל וון דן ברינק 2014; גוברין 2015; יטאח 2016; יטאח, גולן וצביבל 2017), בתל לוד (קפלן תשל"ז; ון דן ברינק תש"ס; ינאי ומרדר תשס"א; ון דן ברינק ואחרים 2015) ובאגון הקדומה, השוכנת באור יהודה (גורלזני תש"ס; קוגן-זהבי 2011; ארבל ווולינסקי 2019). לאחרונה נמצאו שרידים מהתקופה הכלקוליתית גם בבני ברק הקדומה (בארי ואחרים 2019). בכל החפירות הללו כמעט ולא נמצאו שרידים אדריכליים והממצא כלל מפלסי חיים, פירים ובורות.

יוצאי דופן הם שני מתקנים עגולים בנויים אבן שנחשפו בשנים האחרונות ביהוד. הראשון, נחפר ממזרח לרחוב הרצל בידי גוברין בשנת 2008. בחפירה נחשף מבנה אבן עגול, הבנוי משתי שורות של אבני שדה. קוטרו הפנימי של המתקן כ-1 מ'. בעוד שחלקו הפנימי של המתקן נבנה בצורה מוקפדת וסדורה, הרי שהפן החיצוני נבנה באופן לא סדור. המתקן נחפר לעומק של כ-3 מ' והחפירה הופסקה מסיבות בטיחותיות. המילו



איור 2: המתקן ליד שדה התעופה בן-גוריון כפי שתועד בסוף שנות ה-90 לאחר עבודות תיעול נחל איילון (צלם: א' שמואלי; באדיבות רשות העתיקות)

בתוך המתקן כלל בעיקר אדמה בגוון אפור ושברי כלי חרס, כולם מהתקופה הכלקוליתית (גוברין 2015: 14–15).

המתקן השני נחפר מצפון לרחוב אשכנזי בשנת 2015 בידי המחבר. מתקן זה היה גם הוא עגול, ובנוי משתי שורות של אבני שדה. הפן הפנימי של המתקן נבנה באופן סדור ואילו הפן החיצוני הותקן באופן לא סדור. קוטרו הפנימי היה מעט יותר גדול כ-1.2 מ' והוא נבנה לעומק של 3.5 מ' לפחות. המילוי בתוך המתקן כלל אדמה אפורה, שברי כלי חרס רבים מהתקופה הכלקוליתית, שברי צור ועצמות בעלי חיים (יטאח 2016).

תכניתם האדריכלית של שני המבנים והעומק הרב שאליו נבנו הביא את החופרים להציע שתכליתם היתה להגיע אל מי התהום ולשמש כבארות (ראו גם: ון דן ברינק ואחרים 2016: 115–116). מלבד שני המתקנים שנחפרו ביהוד, שני מתקנים נוספים נחשפו בתחומי העיר תל-אביב. א' ון דן ברינק הציע שיש לזהות גם כן מתקן בנוי אבן (בעל קוטר פנימי של 0.8 מ') שחפר בדרך נמיר כבאר מן התקופה הכלקוליתית (וון דן ברינק ואחרים 2016: 41–44), זאת למרות שבפרסום הראשוני הציע שמדובר

בממגורה (וון דן ברינק 2011). מתקן נוסף הבנוי אבן שזוהה בתחילה גם כן כממגורה (קפלן 1972) נחפר לפני שנים רבות במרחק ק"מ אחד מן המתקן בדרך נמיה, בגדה השנייה של נחל איילון (גופנא ופז בהכנה).

המחקר

כאמור, לפני כשני עשורים, נחשפו במהלך עבודות לתיעול נחל איילון שרידי מתקן עגול הבנוי אבן, שהוצע לזהותו כבאר. לאור העובדה שבשנים האחרונות נחשפו שרידיהם של שני מתקנים נוספים שזוהו כבארות ביהוד, בקשנו לבצע חפירת בדיקה במתקן הסמוך לשדה התעופה בכדי ללמוד על אופיו (יטאח 2017). בקשנו לתת מענה לשתי שאלות עיקריות:

- א. האם אכן יש לתארך את המתקן לתקופה הכלקוליתית כפי שהוצע בעבר?
- ב. האם המתקן ליד שדה התעופה, דומה למתקנים שנחפרו לאחרונה ביהוד ולכן יש לזהותו כבאר מים? אם לאו, מה היה ייעודו?

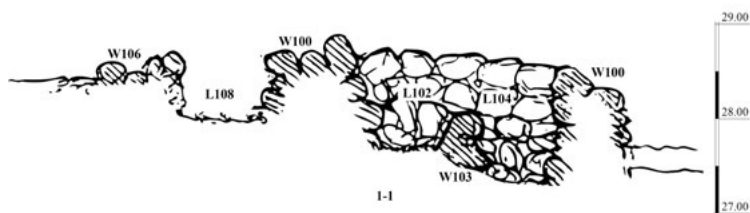
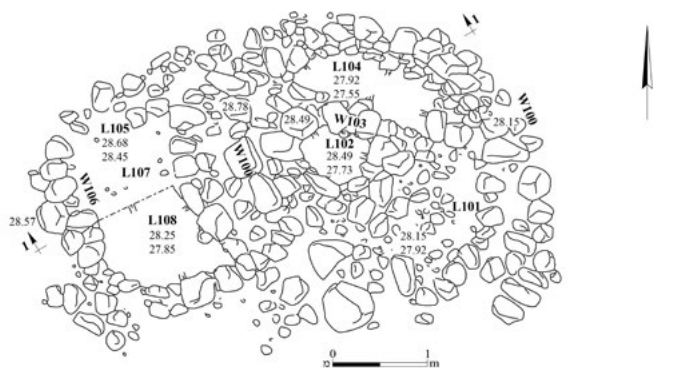
המתקן ליד שדה התעופה בן-גוריון

מיקום

המתקן הסמוך לשדה התעופה התגלה בצדו המזרחי של מישור החוף המרכזי של ישראל, כ-12 ק"מ ממזרח לים התיכון, בחלקה הדרומי של בקעת אונן וכחצי ק"מ מצפון לגבעת דני, אתר בו נחשפו שרידים מן התקופות הממלוכית והעות'מאנית (לזר 1999). האזור הוא מישורי למדי ושימש כמשטח הצפה של הנחלים יהוד ואיילון (גוברין ובן-ארי 2015).

אדריכלות

בחפירה נחשף מתקן בנוי אבן (איורים 3–4) הכולל קיר חיצוני מתעגל (W100; קוטר חיצוני 3.7 מ', קוטר פנימי 2.5 מ', רוחב 0.7 מ') הבנוי שתי שורות של אבני שדה, מסותתות בחלקן וביניהם מילוי אבנים קטנות. הקיר לא השתמר בחלקו הדרומי ולא ניתן היה לקבוע האם היה במקום פתח כניסה. בדופן הפנימית של המתקן נצמד אל הפן בצדו המערבי קיר מתעגל פנימי הבנוי שורה אחת של אבני שדה (W103; קוטר חיצוני 1.4 מ', קוטר פנימי 0.75 מ', רוחב 0.5 מ'). ההצטברות שנחפרה מתוך המעגל



איור 3: תכנית וחתך של המתקן ליד שדה התעופה בן-גוריון (שרטוט: מ' קאהן; תכניות: נ' זק)



איור 4: המתקן ליד שדה התעופה בן-גוריון – מבט לצפון (צלם: י' אגמון וד' שחר)

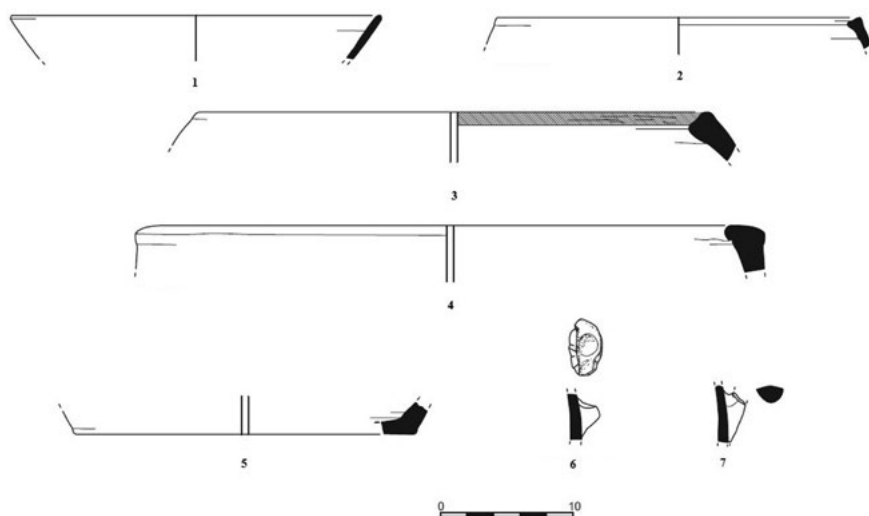
הקטן (L102) כללה אדמה חומה ומעט שברי חרסים. בין מעגלי האבן, נחשפה תשתית של אבני שדה קטנות ובינוניות (L101). מחתך שנחפר בחלק הצפוני נלמד שמדובר במילוי מכוון, מעין תשתית שהחזיקה את מעגל האבנים הקטן שנבנה בצורה שאינה סדורה וייתכן ששמשה בנוסף כמעין רצפה (L104). הממצא בחתך כלל מעט שברי כלי חרס, להב צור ומעט עצמות. חתך זה גם חשף שמונה נדבכים מהפן הפנימי של קיר 100. ממערב לקיר 100 נחשפה ערמת אבנים, לאחר ניקוי ופירוק אבני מפולת נחשף קיר (0.4 מ' רוחב, 0.2 מ' גובה; W106) הבנוי משתי שורות אבנים ונצמד אל קיר 100. נראה שקיר זה יוצר מעין חצי מעגל וניגש אל קיר 100 בנקודה נוספת מצפון. בין קיר זה לקיר 100 נחפר חתך (L108) והממצא כלל אדמה חומה ושברי חרס רבים. מקיר 106 השתמר נדבך אחד בלבד בעוד שמקיר 100 נחשפו חמישה נדבכים בפן המערבי החיצוני. המתקן לא נחפר באופן מלא ולא ניתן היה לקבוע באופן מוחלט את שלביו הסטריטוגרפיים. נראה שהקיר המתעגל החיצוני (W100) נבנה תחילה ולאחר מכן נבנה מעגל האבנים הפנימי (W103) וחצי המעגל החיצוני (W106), אם כי לא ניתן לשלול את האפשרות שמדובר רק בשלב טכני.

כלי חרס

ממצא כלי החרס שהתגלה בחפירה הוא הומוגני באופיו (איור 5); בסך הכל נאספו כמאה שברים, רובם המוחלט שחוקים ולא אינדיקטיביים. רובו של החומר גם וכולל גריסים רבים ומציג צריפה באיכות ירודה. כמה שברים אינדיקטיביים נמצאו בין שני מעגלי אבן (L101, L104) אך גם מחוץ למעגל האבנים הגדול (L107). אלה כללו קרטרים וקערות מכמה טיפוסים. נראה שבזהירות יש לתארך המכלול לתקופה הכלקוליתית המאוחרת.

כלי אבן

שברים של כמה פריטים עשויים אבן התגלו בחפירה. קערת אבן שאפשר ושימשה לכתישה נמצאה בלוקוס 101. קערה דומה, אך מעט קטנה יותר, התגלתה בעבר ביהוד הסמוכה (מילבסקי 2008, איור 3:8). שני שברים של אבני שחיקה נמצאו בלוקוסים 101 ו-105 ושבר של מקטר עשוי בזלת האופייני לתקופה הכלקוליתית (ראו ון דן בריןק, רוון ובראון 1999) נמצא בלוקוס 105. שברי מקטרים מבזלת נמצאו בעבר בכמה חפירות ביהוד (וון דן בריןק, גולן ושמואלי 2001; איור 4; מילבסקי 2008, איור 2:8; אילן, בן-ארי ולויטה 2015: 86, איור 13:89,95) ומקטר כמעט שלם התגלה בחפירה באתר גבעת האורנים (שפטלוביץ ואורן 2004, איור 4.4:2) הסמוך לשהם.



| מס' | הכלי | לוקוס | סל | מקבילה |
|-----|------------------|-------|------|--|
| 1 | שפה של קערה | 104 | 1015 | ון דן ברינק, גולן ושמואלי 2001, איור 1:2 |
| 2 | שפה של קרטור | 104 | 1004 | יטאח 2016, איור 5:6 |
| 3 | שפה של קרטור | 107 | 1010 | ון דן ברינק ואחרים 2016, איור 4:48 |
| 4 | שפה של קרטור | 101 | 1000 | בן-ארי ואילן 2015, איור 11:62 |
| 5 | בסיס של כלי פתוח | 104 | 1012 | – |
| 6 | ידית של קנקן | 105 | 1006 | בן-ארי ואילן 2015, איור 1:72 |
| 7 | שבר של ידית | 104 | 1012 | יטאח 2016, איור 12:6 |

איור 5: ממצא כלי החרס (ציוור: מ' שויסקיה)

עצמות אדם

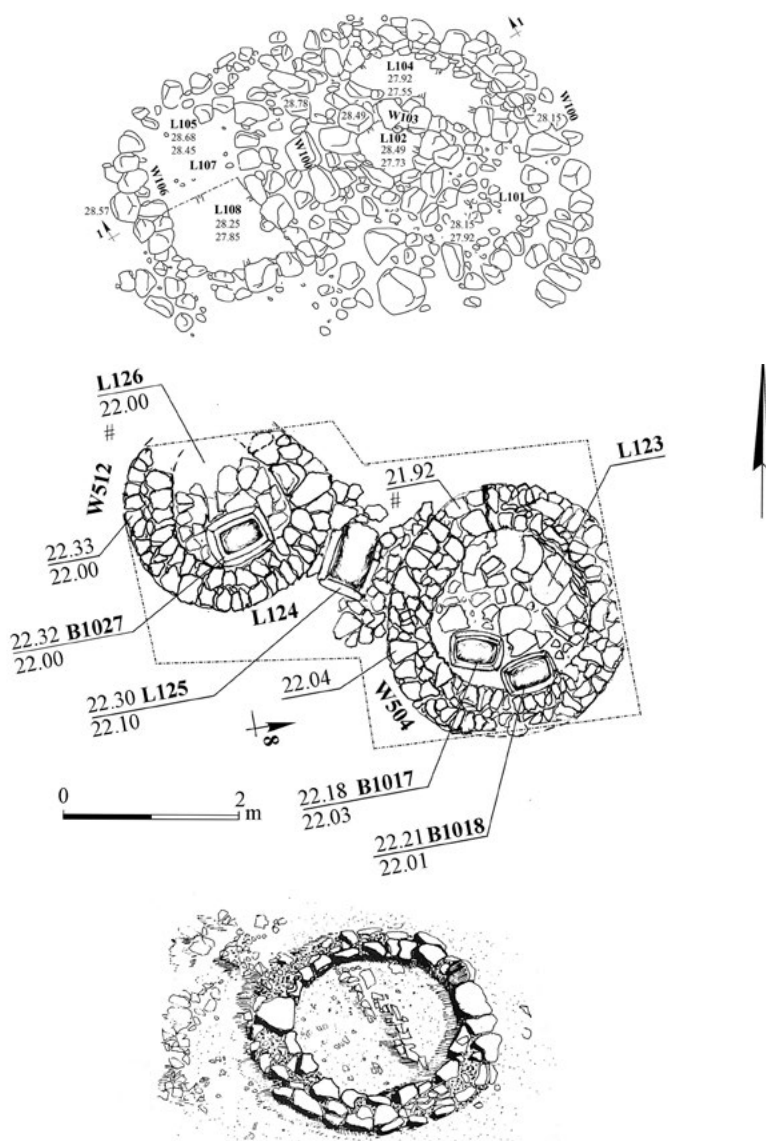
בחפירה נמצאו כמה שברים של עצמות ארוכות (L104). השברים נמצאו פזורים ולא ניתן היה לשחזר מהם את מנח הקבורה. העצמות נבחנו בידי שני אנתרופולוגים-פיסיים (י' נגר וו' אשד) שקבעו בסבירות גבוהה שמדובר בעצמות אדם (מידע בעל פה). אמנם, לא ניתן היה ללמוד משברי העצמות על הגיל בזמן המוות או על המין של הנקבר, אך ניתן לקבוע שהן לא שייכות לתינוק או ילד צעיר.

דיון

על פי תוצאות החפירה ניתן לומר שהמתקן אכן היה בשימוש בתקופה הכלקוליתית. אך נשאלת השאלה: לאיזו תכלית נועד? קוטרו גדול הרבה יותר מן המתקנים שנחפרו ביהוד ובדרך נמיר שזוהו כבארות מים. אמנם המתקן ליד שדה התעופה נחפר באופן חלקי בלבד, אך מעגל האבנים הקטן ומילוי האבנים שבין שני המעגלים מרמזים שלא מדובר בבאר. תכניתו האדריכלית והעצמות שהתגלו השייכות בסבירות גבוהה לאדם, מאפשרים להציע שלפחות במועד מסוים שימש המתקן לקבורה.

על פי מאגר הנתונים של רשות העתיקות (מערכת "מנורה"), חרסים מן התקופה הכלקוליתית נמצאו בכאלף אתרים בכל הארץ. רק 5.4 אחוזים מהם זהו כאתרי קבורה ומחציתם מרוכזים במישור החוף (וינטר-לבנה, סבוראי וגלעד 2012: 428). בתקופה הכלקוליתית, הקבורה המשנית בדרום הלבנט היתה לרוב במערות קרסטיות או במערות שנחצבו בסלע הכורכר (ון דן ברינק 1998; 2005). לאורך נחל איילון ובסביבתו נמצאו עדויות לקבורה במערות באתרים רבים, למשל: בבני ברק (קפלן 1963), גבעתיים (זוסמן ובן-אריה תשכ"ו; קורנפלד 2013), אזור (פרו ולדיראי 1980), קולה (מילבסקי תשס"ב), בן-שמן (פרו 1967) ובשוהם (ון דן ברינק וגופנא 2005א; לרשימה מפורטת ראו ון דן ברינק וגופנא 2005ב).

יחד עם זאת, מבני קבורה הבנויים מעגלי אבן שתוארכו לתקופה הכלקוליתית התגלו עד היום בדרום הלבנט רק באתרים ספורים וכולם מצויים מדרום לנחל הירקון. בשתי חפירות בסמוך לקיבוץ פלמחים נחפרו כ-64 מבני אבן עגולים (קוטרם 1.2–2.5 מ'), מלבניים ואליפטיים הבנויים מאבני כורכר (גורזלזני תשס"ו; 2006; 2018; גורזלזני ואחרים 2012). לדברי החופר מבני הקבורה היו לעיתים מסודרים בזוגות. גלוסקמאות העשויות חרס או כורכר התגלו בכמה מן המבנים, כמו גם מעט כלי חרס ועצמות אדם בהשתמרות ירודה. לא ברור היכן שכן היישוב שיושביו נקברו בבית קברות זה. החופר הציע לחפש את אתר היישוב לאורך גדותיו של נחל שורק (גורזלזני 2006; 2018: 74–75). בחפירה בשקמים, תועדו 49 מבני אבן עגולים ששימשו לקבורה (קוטר 0.9–3.0 מ'). הממצא בקברים כלל עצמות אדם, לפחות גלוסקמה אחת וכלי חרס רבים. אתר הקבורה התגלה כ-150 מ' בלבד מצפון לכפר מן התקופה הכלקוליתית שנחפר גם כן (לוי ואלון 1979; 1993; לוי 1987; איור 6). אתרים נוספים התגלו באדמיה, השוכן בעבר הירדן המזרחי (נויל 1930) ובנחל סכר בנגב הצפוני (גורן וגלעד 1986; גלעד וגורן 1986; גורן ופביאן 2002: 2), אף-על-פי שלא התגלו



איור 6 : המתקן ליד שדה התעופה (למעלה; תכנית: נ' זק) בהשוואה למבני קבורה מפלמחים (במרכז; בעקבות גורזלזני 2018, איור 7, באדיבות אמיר גורזלזני, רשות העתיקות) ומשקמים (למטה; בעקבות לוי 1987, איור 13.6)

באחרון עצמות אדם כלל. מבנה קבורה מהתקופה הכלקוליתית התגלה גם בחפירת הצלה בכביש כיסופים (גורן ופביאן 2002), אתר בו נחשף מבנה הבנוי לבנים.

סיכום

לאור הנתונים שהוצגו לעיל, דומה שלא ניתן עוד להעריך שהמתקן שנחפר ליד שדה התעופה בן-גוריון שימש כבאר. כשבוחנים את המתקנים שנחפרו ביהוד שזוהו כבארות ואת מבני הקבורה הרבים שנחפרו בפלמחים ובשקמים, נראה סביר יותר להציע שהמתקן ליד שדה התעופה שימש לקבורה (ראו גם טפר 2014 לבאר ששימשה בשלב מאוחר יותר לקבורה). אם כך, אפשר להציע בזירות הנדרשת שהמתקן שנחשף ליד שדה התעופה הוא אולי חלק משדה קבורה נרחב שעדיין מכוסה תחת כמה מטרים של אדמת סחף. רק לאחר חפירות נוספות בסביבתו הקרובה של המתקן, או אולי סקר עם רדאר חודר קרקע ניתן יהיה לאשש או להפריך הצעה זו. אם אכן מדובר באתר קבורה, ניתן להציע שיש לקשור אותו אל אחד מאתרי היישוב מן התקופה הכלקוליתית בסביבה: ביהוד, לוד, אוננו או בני ברק הקדומה.

ביבליוגרפיה

- אילן, בן-ארי ולויטה 2015
Ilan, D., Ben-Ari, N. and Levitte, D. 2015. Excavations at Yehud the 2008–2009 Seasons. The Ground Stone Assemblage. In: Ilan, D., ed. *The Nelson Glueck School of Biblical Archaeology*, 3. Jerusalem: 84–93.
- ארבל ווולינסקי 2019
Arbel, Y. and Volynsky, F. 2019. Late Ottoman-Period Buildings and Late Chalcolithic-Period Finds at Kafr 'Ana, Or Yehuda. *'Atiqot* 95: 203–218.
- בארי ואחרים 2019
ר' בארי, ד' גולן, א' דיין, ת' חרפ"ק, ג' חקלאי, ט' רודין ומ' קרקובסקי, "בני ברק, תל (דרום)", **חדשות ארכיאולוגיות 131** (2019),
https://www.hadashot-esi.org.il/report_detail.aspx?id=25606 (accessed December 20, 2021).
- בן-ארי ואילן 2015
Ben-Ari, N. and Ilan, D. 2015. Excavations at Yehud the 2008–2009 Seasons. The Ceramic Assemblage. In: Ilan, D., ed. *The Nelson Glueck School of Biblical Archaeology*, 3. Jerusalem: 28–83.
- ון דן ברינק 1998
van den Brink, E.C.M. 1998. An Index to Chalcolithic Mortuary Caves in Israel. *Israel Exploration Journal* 48: 165–173.
- ון דן ברינק תש"ס
אק"מ ון דן ברינק, "לוד, נוה ירק", **חדשות ארכיאולוגיות 110** (תש"ס), עמ' 64–65.
- ון דן ברינק 2005
van den Brink, E.C.M. 2005. Chalcolithic Burial Caves in Coastal and Inland Israel. In: van den Brink, E.C.M. and Gophna, R., eds. *Shoham (North): Late Chalcolithic Burial Caves in the Lod Valley, Israel* (Israel Antiquities Authority Reports 27). Jerusalem: 175–189.
- ון דן ברינק 2011
אק"מ ון דן ברינק, "תל אביב, דרך נמיר", **חדשות ארכיאולוגיות 123** (2011);
http://www.hadashot-esi.org.il/report_detail.aspx?id=1787 (accessed December 20, 2021).
- ון דן ברינק, גולן ושמואלי 2001
van den Brink, E.C.M., Golan, S. and Shemueli, O. 2001. A Note on the Archaeological Investigations at Yehud and Some Chalcolithic Finds. *'Atiqot* 42: 25–34.
- ון דן ברינק וגופנא 2005
van den Brink, E.C.M. and Gophna, R. 2005. *Shoham (North): Late Chalcolithic Burial Caves in the Lod Valley, Israel* (Israel Antiquities Authority Reports 27), Jerusalem.

ון דן ברינק וגופנא 2005ב

van den Brink, E.C.M. and Gophna, R. 2005. Chalcolithic Burial Caves at Shoham (North). In: van den Brink, E.C.M. and Gophna, R, eds. *Shoham (North): Late Chalcolithic Burial Caves in the Lod Valley, Israel* (Israel Antiquities Authority Reports 27). Jerusalem: 1-5.

ון דן ברינק, רוון ובראון 1999

van den Brink, E.C.M., Rowan, Y. and Braun, E. 1999. Pedestalled Basalt Bowls of the Chalcolithic: New Variations. *Israel Exploration Journal* 49: 161-183.

ון דן ברינק ואחרים 2015

van den Brink, E.C.M., Kolska Horwitz, L., Kool, R., Liphschitz, N., Mienis, H.K. and Zbenovich, V. 2015. Excavations at Tel Lod: Remains from the Pottery Neolithic A, Chalcolithic, Early Bronze Age I, Middle Bronze Age I and Byzantine Periods. *Atiqot* 82: 141-218.

ון דן ברינק ואחרים 2016

van den Brink, E.C.M., Barzilai, O., Vardi, J., Cohen-Weinberger, A., Lernau, O., Liphschitz, N., Bonani, G., Mienis, H.K., Rosenberg, D., Tzin, B., Katina, A., Shalev, S., Shilstein, S. and Horwitz, L.K. 2016. Late Chalcolithic Settlement Remains East of Namir Road, Tel Aviv. *Journal of the Israel Prehistory Society* 46: 20-121.

גוברין 2015

Govrin, Y. 2015. Excavations at Yehud: The 2008-2009 Seasons. The Chalcolithic Remains. In: Ilan, D., ed. *The Nelson Glueck School of Biblical Archaeology*, 3. Jerusalem: 14-27.

גוברין ובן-ארי 2015

Govrin, Y. and Ben-Ari, N. 2015. Excavations at Yehud: The 2008-2009 Seasons. Geographical and Environmental Background. In: Ilan, D., ed. *The Nelson Glueck School of Biblical Archaeology*, 3. Jerusalem: 11-13.

גופנא ופז בהכנה

Gophna, R. and Paz, Y. In preparation. *Excavations at the Tel Aviv Exhibition Grounds 1971-1972*.

גורזלזני תש"ס

א' גורזלזני, "אנו", **חדשות ארכיאולוגיות 111** (תש"ס), עמ' 53-54.

גורזלזני תשס"ו

א' גורזלזני, "בית קברות מן התקופה הכלקוליתית בפלמחים-צפון", **קדמוניות 132** (תשס"ו), עמ' 87-94.

גורזלזני 2006

א' גורזלזני, "פלמחים", **חדשות ארכיאולוגיות 118** (2006);
http://www.hadashot-esi.org.il/report_detail.aspx?id=312 (accessed December 20, 2021).

גורזלזני 2018

Gorzalczy, A. 2018. Final Report of the 2005 Salvage Excavations of the Chalcolithic Cemetery at Palmaḥim (North): New Evidence of Chalcolithic Burial Patterns from the Central Coastal Plain of Israel. *Atiqot* 91: 1-94.

גורזלזני ואחרים 2012

א' גורזלזני, ר' וינטר-לבנה, א' דגוט וו' שוסטין, "פלמחים", **חדשות ארכיאולוגיות** 124 (2012);
http://www.hadashot-esi.org.il/report_detail.aspx?id=2079 (accessed December 20, 2021).

גורן וגלעד 1986

Goren, Y. and Gilead, I. 1986. Quaternary Environment and Man at Nahal Sekher, *Northern Negev. Journal of the Israel Prehistory Society* 19: 66–79.

גורן ופביאן 2002

Goren, Y. and Fabian, P. 2002. *Kissufim Road: A Chalcolithic Mortuary Site* (Israel Antiquities Authority Reports 16). Jerusalem.

גלעד וגורן 1986

Gilead, I. and Goren, Y. 1986. Stations of the Chalcolithic Period in Nahal Sekher, Northern Negev. *Paléorient* 12: 83–90.

וינטר-לבנה, סבוראי וגלעד 2012

Winter-Livne, R., Svoray, T. and Gilead, I. 2012. Secondary Burial Cemeteries, Visibility and Land Tenure: A View from the Southern Levant Chalcolithic Period. *Journal of Anthropological Archaeology* 31: 423–438.

זוסמן ובן-אריה תשכ"ו

ו' זוסמן וש' בן-אריה, "שדה קברים בגבעתיים" **עתיקות ג** (תשכ"ו), עמ' 27–39.

טפר 2014

י' טפר, "עינות ניסנית (צומת היוגב)", **חדשות ארכיאולוגיות** 126 (2014);
http://www.hadashot-esi.org.il/report_detail.aspx?id=12636 (accessed December 20, 2021).

יטאח 2016

ג' יטאח, "תל יהוד", **חדשות ארכיאולוגיות** 128 (2016);
http://www.hadashot-esi.org.il/report_detail.aspx?id=25082 (accessed December 20, 2021).

יטאח 2017

ג' יטאח, "גבעת דני", **חדשות ארכיאולוגיות** 129 (2017);
http://www.hadashot-esi.org.il/report_detail.aspx?id=25277 (accessed December 20, 2021).

יטאח, גולן וצביבל 2017

ג' יטאח, ד' גולן וא' צביבל, "יהוד", **חדשות ארכיאולוגיות** 129 (2017);
http://www.hadashot-esi.org.il/report_detail.aspx?id=25317 (accessed December 20, 2021).

ינאי ומרדר תשס"א

א' ינאי וע' מרדר, "לוד", **חדשות ארכיאולוגיות** 112 (תשס"א), עמ' 80–82.

יקואל 2014

א' יקואל, "תל יהוד, רח' ביאקובסקי", **חדשות ארכיאולוגיות** 126 (2014);
http://www.hadashot-esi.org.il/report_detail.aspx?id=8526 (accessed December 20, 2021).

יקואל וון דן ברינק 2014

א' יקואל ואק"מ וון דן ברינק, "תל יהוד, פרויקט לוגנו", **חדשות ארכיאולוגיות** 126 (2014);
http://www.hadashot-esi.org.il/report_detail.aspx?id=13708 (accessed December 20, 2021).

לזר 1999

Lazar, D. 1999. A Mamluk and Ottoman Settlement at Giv'at Dani in the Ayalon Valley. *Atiqot* 38: 127–136.

לוי 1987

Levy, T.E. 1987. *Shiqmim I, Studies Concerning Chalcolithic Societies in the Northern Negev Desert, Israel* (BAR International Series 356). Oxford.

לוי ואלון 1979

Levy, T.E. and Alon, D. 1979. A Preliminary Note on the Chalcolithic Cemeteries at Shiqmim, *Northern Negev. Journal of the Israel Prehistory Society* 16: 114–117.

לוי ואלון 1993

Levy, T.E. and Alon, D. 1993. Shiqmim. In: Stern, E., ed. *New Encyclopedia of Archaeological Excavations in the Holy Land* 4. Jerusalem: 1370–1372.

מילבסקי תשס"ב

י' מילבסקי, "קולה שטח K", **חדשות ארכיאולוגיות** 113 (תשס"ב), עמ' 87–90.

מילבסקי 2008

י' מילבסקי, "יהוד", **חדשות ארכיאולוגיות** 120 (2008);
http://www.hadashot-esi.org.il/report_detail.aspx?id=863 (accessed December 20, 2021).

נוויל 1930

Neuvill, R. 1930. La nécropole mégalithique d'el-Adeimeh. *Biblica* 9: 249–265.

פרו ולדיראי 1980

Perrot, J. and Ladiray, D. 1980. *Tombs à ossuaires de la région côtière palestinienne au IV^e millénaire avant l'ère chrétienne* (Mémoires et Travaux du Centre de Recherches Préhistoriques Français de Jérusalem 1). Paris.

פרו 1967

Perrot, J. 1967. Les Ossuaries de Ben Shemen. *Eretz-Israel* 13: 46*–49*.

קוגן-זהבי 2011

א' קוגן-זהבי, "אוננו", **חדשות ארכיאולוגיות** 123 (2011);
http://www.hadashot-esi.org.il/report_detail.aspx?id=1631 (accessed December 20, 2021).

קורנפלד 2013

י' קורנפלד, "גבעתיים"; **חדשות ארכיאולוגיות** 125 (2013);
http://www.hadashot-esi.org.il/report_detail.aspx?id=6469 (accessed December 20, 2021).

קפלן 1972
ח' קפלן, "מגרשי התערוכה בתל-אביב", *שנתון מוזיאון הארץ* 14 (1972), עמ' 165–167.

קפלן 1963
Kaplan, J. 1963. Excavations at Benei Berak, 1951. *Israel Exploration Journal* 13: 300–312.

קפלן תשל"ז
י' קפלן, "שרידים ניאוליתיים וכאלקוליתיים בלוד", *ארץ-ישראל* 13 (תשל"ז), עמ' 57–75.

שמואלי תשנ"ה
א' שמואלי, "תל יהוד", *חדשות ארכיאולוגיות* 103 (תשנ"ה), עמ' 57.

שפטלוביץ ואורן 2004
Scheftelowitz, N. and Oren, R. 2004. *Giv'at Ha-Oranim: A Chalcolithic Site* (Salvage Excavation Reports 1). Tel Aviv.

